



# *Manual* **Prospera+**

**Políticas públicas** de diversificação econômica a favor do sucesso do seu negócio

APOIO:



PREFEITURA  
SÃO GONÇALO  
DO RIO ABAIXO



São Gonçalo do Rio Abaixo  
**Prospera+**  
Programa de Diversificação Econômica

# INTRODUÇÃO

São Gonçalo do Rio Abaixo é um município altamente competitivo para a atração de negócios e se destaca, nacionalmente, pela robustez da sua economia. Em 2021, no *ranking* estadual, a cidade ocupou a segunda maior posição do Produto Interno Bruto (PIB) *per capita*, sendo R\$ 684,1 mil por habitante. Em nível Brasil, figurou em terceiro lugar (fonte: IBGE). Com riquezas minerais abundantes em seu subsolo, sendo o minério de ferro a principal delas, o município tem na mineração a base da sua economia. A atividade tem impacto direto em mais de 70% do orçamento municipal.

Nesse cenário, São Gonçalo do Rio Abaixo figura dentre as sete cidades brasileiras com maior arrecadação de Compensação Financeira pela Exploração Mineral (CFEM) em 2023, com valor anual chegando a R\$ 160,09 milhões (fonte: Portal da Transparência). A receita é oriunda dos *royalties* da Mina Brucutu, um dos maiores complexos de extração e beneficiamento de minério de ferro do mundo, e explorada pela mineradora Vale desde de 2006.

A cidade vem se estruturando para além da mineração, tendo em vista a finitude da atividade, e vive um momento de transformação da sua economia. A partir da implantação do Programa de Diversificação Econômica, Prospera+, São Gonçalo do Rio Abaixo está requalificando as diretrizes da sua política pública de diversificação econômica e criando novas ferramentas de fomento, as quais serão apresentadas ao longo deste manual. Dentre elas, podemos destacar o financiamento para negócios de todos os portes, as estratégias municipais de qualificação de mão de obra, além do Bolsa Trabalho e do suporte para o empresariado local. Vale ressaltar, ainda, a infraestrutura para a implantação de empreendimentos, por meio de três distritos industriais, que já abrigam empresas de segmentos variados, além de legislação própria e seletiva para concessão de incentivos e benefícios fiscais para fomentar a diversificação da economia. E por fim, mas não menos importante, um Plano Diretor revisado e vocacionado para o desenvolvimento econômico e Banco de Áreas para mapear oportunidades de locais para instalação de empresas.



## UM NOVO CAPÍTULO NA HISTÓRIA DO DESENVOLVIMENTO ECONÔMICO

O passado, o presente e o futuro de São Gonçalo do Rio Abaixo a favor da diversificação econômica. Nunca deixamos de pensar e planejar a nossa cidade para que os futuros cidadãos vivenciem um novo capítulo da história da qual temos tanto orgulho de fazer parte. Os obstáculos são desafiadores, entretanto extremamente importantes para esse momento de transformação da nossa política pública de diversificação econômica, pois só assim alcançaremos a tão sonhada independência econômica. Para isso, muitas iniciativas já estão em curso e outras estão sendo implementadas, a fim de que tenhamos uma cidade ainda mais preparada e forte no presente e no futuro. Dessa forma, estamos dando mais um importante passo para criar um ambiente de negócios ainda mais competitivo, além de novas oportunidades de emprego e renda para a nossa população. Realize negócios em São Gonçalo do Rio Abaixo e prospere com a gente.

**Raimundo Nonato de Barcelos**  
Prefeito municipal



## NA ROTA DAS RIQUEZAS BRASILEIRAS E DA DIVERSIFICAÇÃO ECONÔMICA

Um município, literalmente, inserido na rota das riquezas brasileiras. A cidade de São Gonçalo do Rio Abaixo possui uma posição geográfica privilegiada, na região central do estado e a 87,8 km da capital mineira. Está situado entre duas das principais regiões metropolitanas de Minas Gerais, a Região Metropolitana de Belo Horizonte (RMBH) e a Região Metropolitana do Vale do Aço (RMVA), que se ligam ao município por meio da BR 381, a mais importante malha viária do Brasil. A rodovia interliga, ainda, os estados de São Paulo e Espírito Santo (passando por São Gonçalo), tornando-se um dos mais relevantes corredores logísticos do país, pois possibilita o escoamento de produções agrícola, pecuária, minerária, além da industrial. Por meio da BR 381, é possível ter acesso também à região Nordeste do Brasil, pela BR 116, que chega à Bahia.

Segundo o Departamento de Estradas de Rodagem de Minas Gerais (DER-MG), 43% da economia mineira e 20% de toda a produção do parque industrial de Minas e de São Paulo passam pela BR 381. Tal conexão insere o município num arranjo que representa cerca de 38% do PIB do estado, ano-base 2021 (fonte: Fundação João Pinheiro), e é composto por 78 municípios, além de oferecer um mercado consumidor com cerca de 6,4 milhões de pessoas (Censo 2022). O município se consolida, ainda, como protagonista do Quadrilátero Ferrífero, a maior região produtora de minério de ferro do país, ocupando a quinta posição em Minas Gerais em arrecadação de CFEM (ano-base 2023).

A apenas 20 km da cidade, está localizada a Estrada de Ferro Vitória/Minas, ligação ferroviária entre Belo Horizonte/MG e Vitória/ES, com o total de 895 km de extensão. A estrada conecta São Gonçalo do Rio Abaixo a importantes estruturas portuárias no Espírito Santo, tais como: Porto da Barra do Riacho, Porto de Tubarão e Porto de Vitória, sendo mais três alternativas para o escoamento, a comercialização e a exportação de produtos. É com todo o potencial apontado, em conjunto com os esforços do executivo municipal, por meio de políticas públicas e fortalecimento do ambiente de negócios, que São Gonçalo do Rio Abaixo vai pavimentar o seu caminho rumo a uma economia diversificada e sustentável.

**Maria Inês de Araújo Moreira**  
Secretária de Desenvolvimento Econômico



# Sumário

## 06. Mapa Econômico

- 07. Políticas públicas de fomento
- 08. Localização geográfica estratégica
- 09. Localização geográfica estratégica – região Sudeste
- 10. Principais acessos e saídas
- 11. Ferrovia, portos e aeroportos
- 12. Potencial minerário
- 13. Algumas empresas âncoras da região
- 14. Mineradoras sediadas no município
- 15. Empresas âncoras locais
- 16. Capacidade de investimento
- 17. Saúde pública
- 18. Educação
- 19. Segurança pública
- 20. Parque Natural Municipal do PETI
- 21. Oferta fundiária para o desenvolvimento econômico

## 22. Conheça e saiba como ter acesso às políticas públicas e ferramentas de fomento oferecidas por São Gonçalo do Rio Abaixo

- 23. Conselho e Fundo Municipal de Desenvolvimento Econômico
- 24. Fundo de equalização
- 25. Juros zero
- 26. Concessão de incentivos e benefícios fiscais para fomentar a diversificação da economia
- 27. Banco de Áreas para Fomento e Desenvolvimento da Diversificação da Economia
- 28. Distritos industriais
- 29. Plano Diretor orientado para o desenvolvimento econômico
- 30. Programa Permanente de Obras Públicas e Melhorias de Estrutura Viária
- 31. Licenciamento ambiental ágil
- 32. Sala mineira do empreendedor
- 33. Bolsa trabalho
- 34. São Gonçalo do Rio Abaixo Qualifica/Senai
- 35. SINE
- 36. Compras governamentais



# **MAPA ECONÔMICO**

Principais ativos  
do município para a  
atração de negócios

# POLÍTICAS PÚBLICAS DE FOMENTO

## Financiamento para negócios de todos os portes

- Fundo de Desenvolvimento Econômico
- Fundo de Equalização
- Programa Juros Zero

## Infraestrutura para negócios

- Programa Permanente de Obras Públicas com melhorias da estrutura viária
- Distritos Industriais consolidados: zoneamento definido de aproximadamente 820 mil m<sup>2</sup>
- Condomínio empresarial para instalação de empresas
- Áreas públicas para a implantação de novos empreendimentos

## Banco de Áreas

## Licenciamento Ambiental ágil

## Regulamentação favorável a geração de negócios

- Conselho de Desenvolvimento Econômico
- Legislação própria e seletiva para concessão de incentivos e benefícios fiscais para fomentar a diversificação da economia.
- Plano Diretor orientado para o Desenvolvimento Econômico

## Suporte para o empresariado local

- Sala Mineira do Empreendedor
- Programa Compras Governamentais
- SINE
- EMATER

## Estratégias municipais de qualificação de mão de obra

- Bolsa Trabalho
- Programa Qualifica
- SENAI





# LOCALIZAÇÃO GEOGRÁFICA ESTRATÉGICA

## Região Metropolitana de Belo Horizonte (RMBH) – mercado consumidor:

- 50 municípios
- 5,7 milhões de pessoas
- Rede negócios composta por 759,6 mil empreendimentos, que correspondem a 34,36% do PIB de MG

## Região Metropolitana do Vale do Aço (RMVA) – mercado consumidor:

- 28 municípios
- 718,2 mil pessoas
- Rede negócios composta por 74,5 mil empreendimentos, que correspondem a 3,89% do PIB de MG



(\*) Fontes: Censo (2022) e Fundação João Pinheiro (2021)



# LOCALIZAÇÃO GEOGRÁFICA ESTRATÉGICA

Região Sudeste



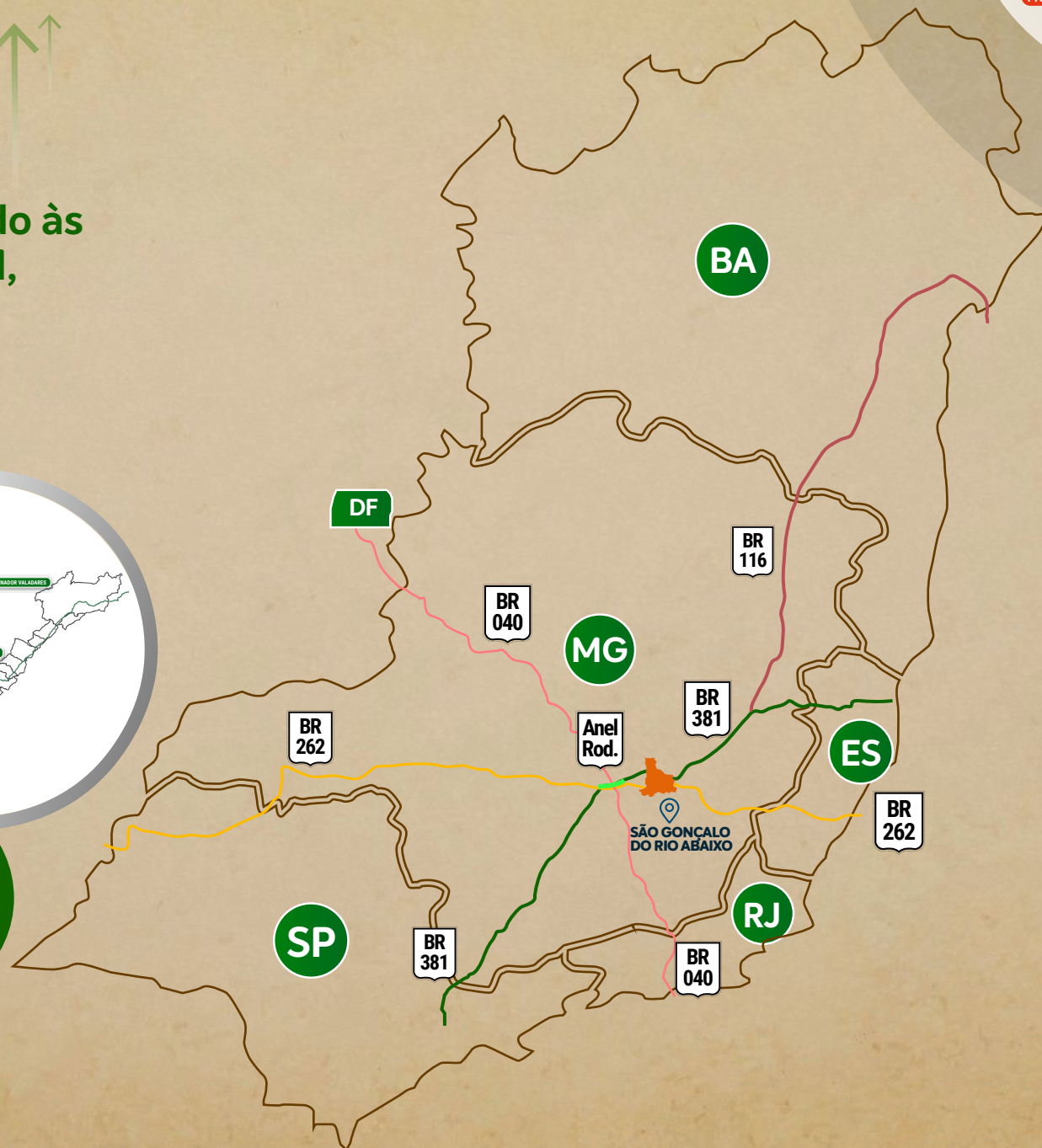


# PRINCIPAIS ACESSOS E SAÍDAS

Município localizado às margens da BR 381, uma das principais rodovias do país



BR 381 – trecho em duplicação: de Governador Valadares/MG a Belo Horizonte/MG





# FERROVIA, PORTOS E AEROPORTOS

## Conexão ferroviária

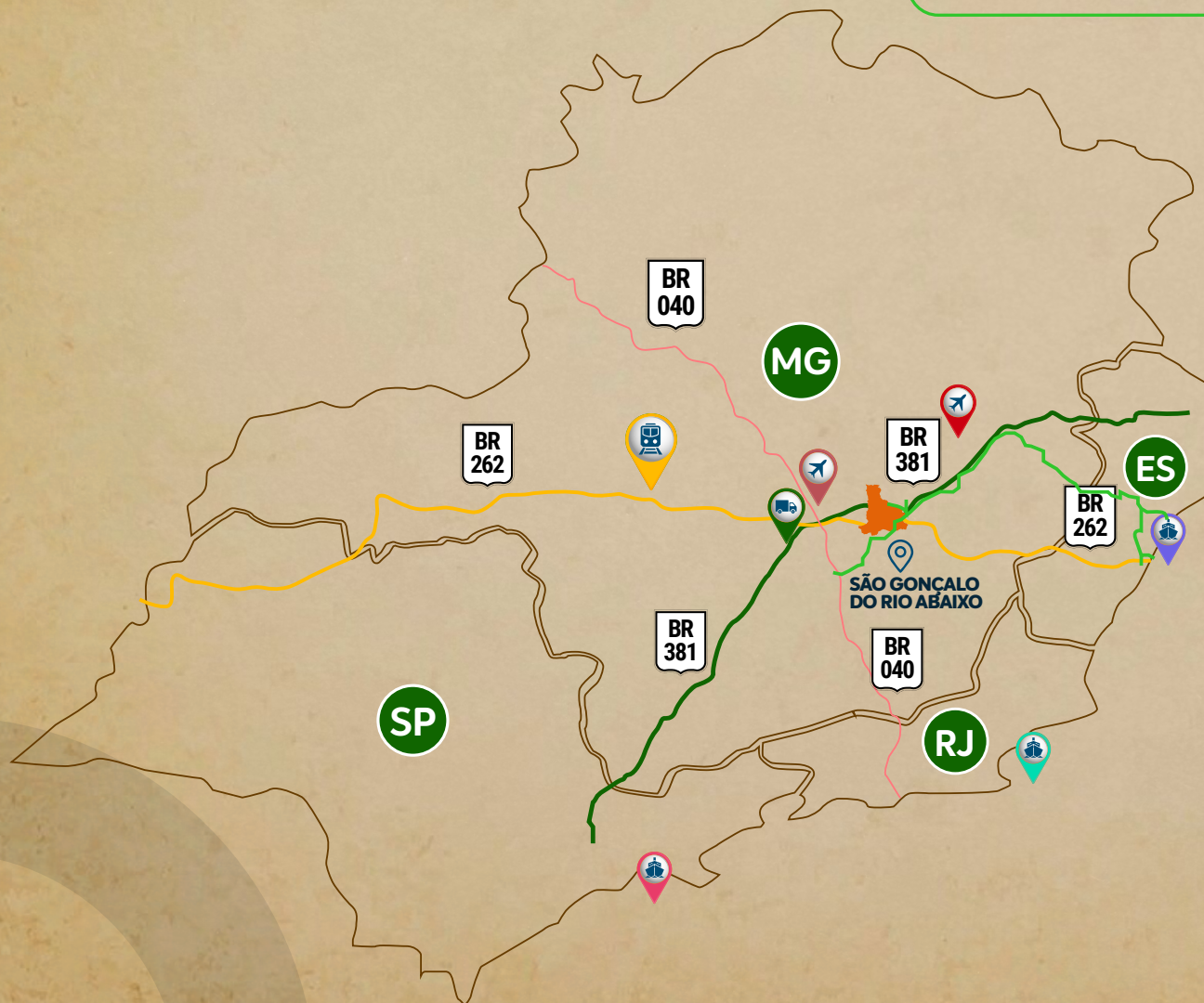
- Estrada de ferro Vitória-Minas



## Conexões portuárias

A estrada de ferro Vitória-Minas liga o município às três estruturas portuárias no Espírito Santo

- Porto da Barra do Riacho (Distrito de Aracruz)/ES
- Porto de Tubarão/ES
- Porto de Vitória/ES



PORTOS E AEROPORTOS	DISTÂNCIA
Porto do Rio de Janeiro (RJ/RJ)	529 km (BR 040)
Porto de Santos (Santos/SP)	753 km (BR 381)
Porto de Ubu (Anchieta/ES)	439 km (BR 262)
Aeroporto Regional do Vale do Aço (Ipatinga/MG)	136 km (BR 381)
BH Airport (Confins/MG)	105 km (BR 381)
CLIA Porto Seco Tora (Betim/MG)	109 km (BR 381)



# POTENCIAL MINERÁRIO

Município consolidado como protagonista do Quadrilátero Ferrífero(\*)



## Quadrilátero Ferrífero

- Engloba **23%** da população do Estado (Censo 2022)
- É responsável por **26,8% do PIB** de Minas Gerais (2021)
- **140 minas** e captações (2022)
- Foram investidos **R\$255 milhões** em pesquisas na região em 2022 (2022)
- Possui **2.402 processos minerários**, 140 minas e captações (2022)
- **1.499 empresas** são detentoras de processos minerários na região (2023). Algumas delas são:



(\*) Fonte: Agência Nacional de Mineração (ANM)

Substâncias exploradas na região limítrofe

MINÉRIO DE FERRO  
 MINÉRIO DE OURO  
 GEMA  
 GNAISSE  
 AREIA  
 ESTEATITO  
 QUARTZO  
 GRANITO  
 OCRE  
 ARGILA

(\*) Maior região produtora de minério de ferro do Brasil



# ALGUMAS EMPRESAS ÂNCORAS DA REGIÃO



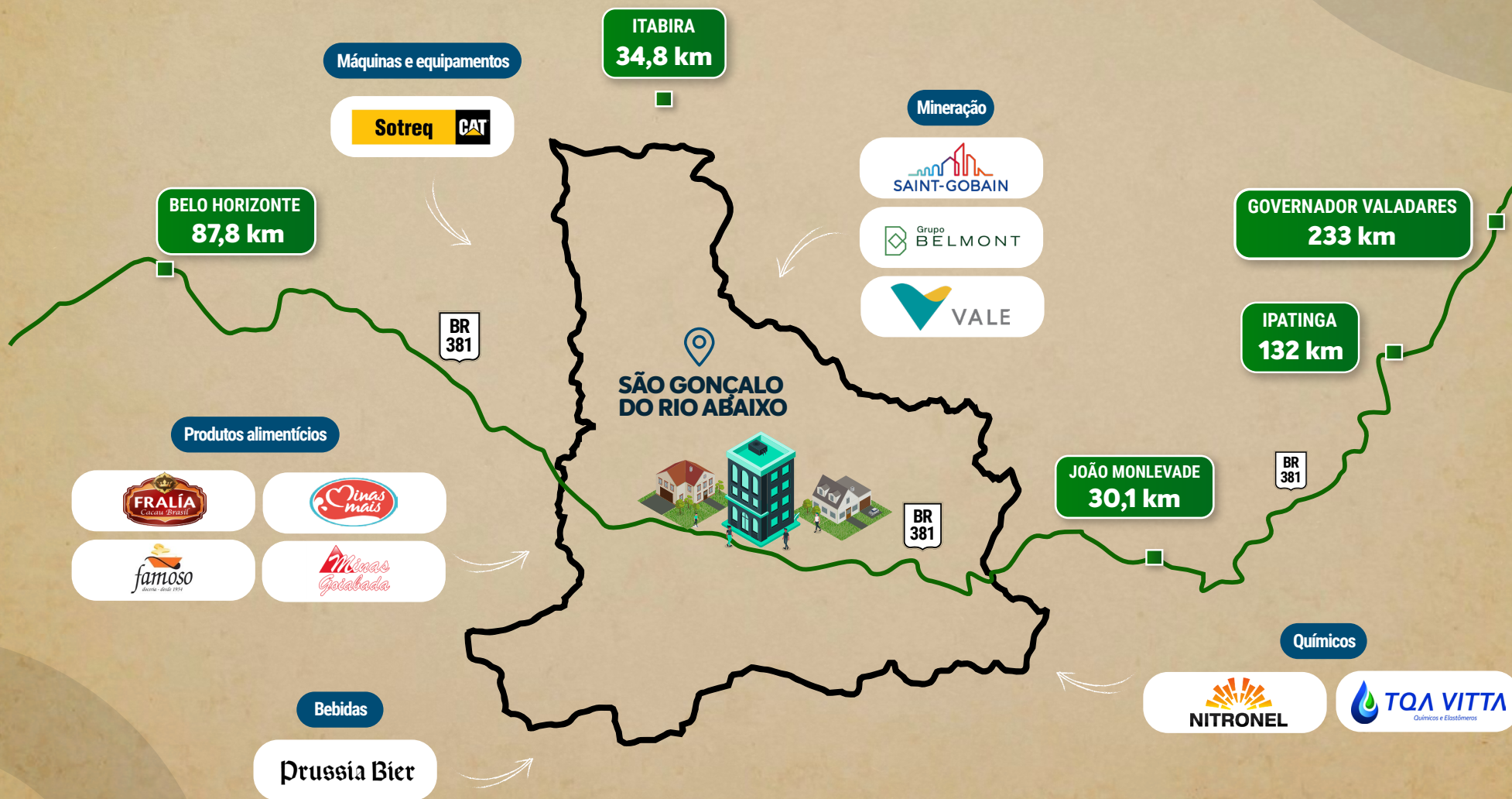


# MINERADORAS SEDIADAS NO MUNICÍPIO





# EMPRESAS ÂNCORAS LOCAIS



O município possui três distritos industriais implementados



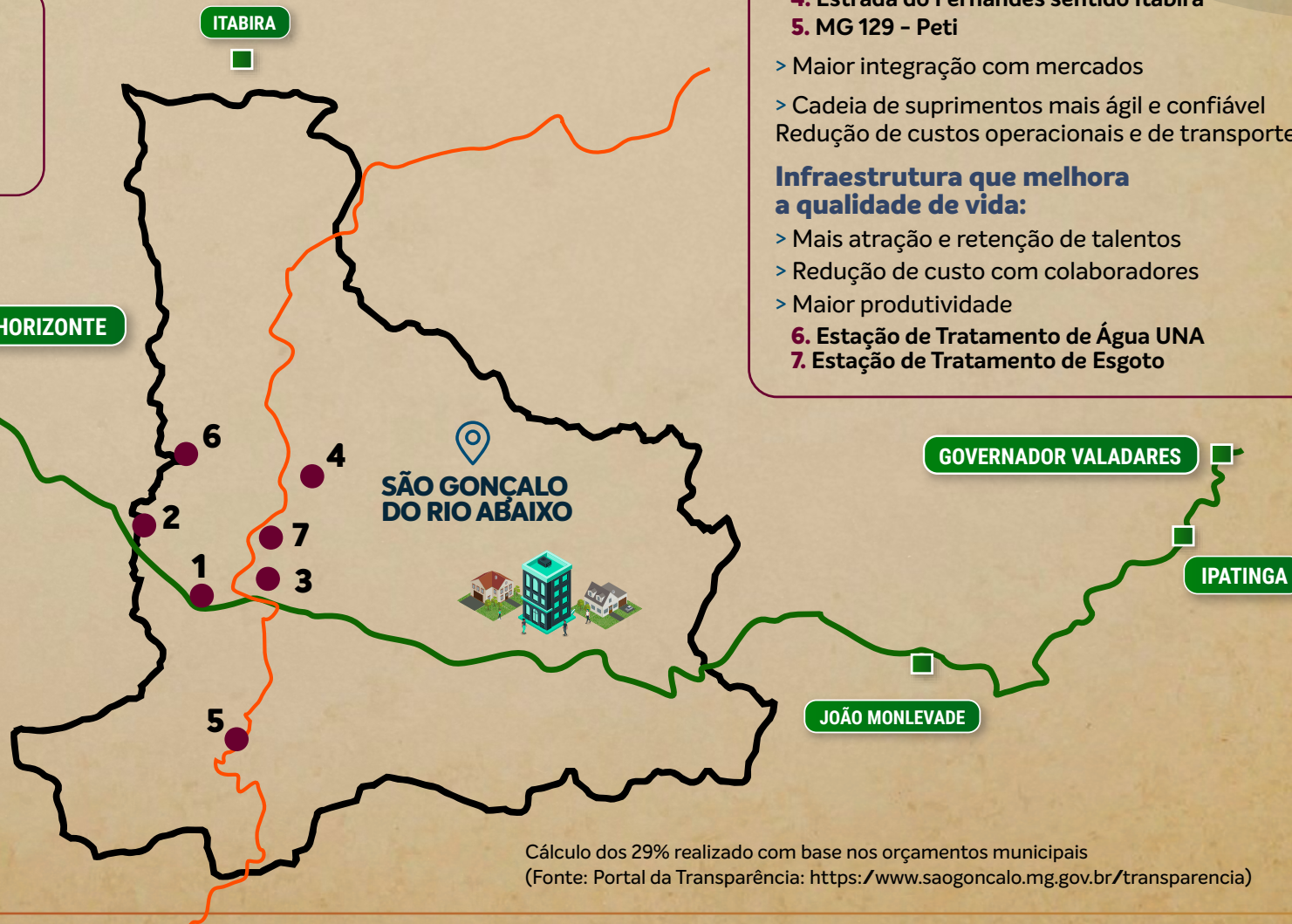
# CAPACIDADE DE INVESTIMENTO

Recursos investidos em melhoria de infraestrutura para fomentar o desenvolvimento econômico

**29% do orçamento** foi investido em infraestrutura. Investimento total de **R\$500 milhões em 4 anos**

## Melhorias no ambiente para as pessoas e para os negócios:

- Infraestrutura
- Pavimentação
- Saneamento
- Drenagem
- Contenção
- Extensão de Rede
- Reformas



## Investimento que melhora o fator logístico do município:

1. Trevo BR-381
2. Estrada UNA - BR381
3. Avenida do Contorno Leste
4. Estrada do Fernandes sentido Itabira
5. MG 129 - Peti

- > Maior integração com mercados
- > Cadeia de suprimentos mais ágil e confiável
- Redução de custos operacionais e de transportes

## Infraestrutura que melhora a qualidade de vida:

- > Mais atração e retenção de talentos
  - > Redução de custo com colaboradores
  - > Maior produtividade
6. Estação de Tratamento de Água UNA
  7. Estação de Tratamento de Esgoto

Cálculo dos 29% realizado com base nos orçamentos municipais  
(Fonte: Portal da Transparência: <https://www.saogoncalo.mg.gov.br/transparencia>)



# SAÚDE













Própria e Compartilhada  
Pública e Privada

## HOSPITAIS REGIONAIS (PÚBLICOS E PARTICULARES) MÉDIA/ALTA COMPLEXIDADE

HOSPITAL	CIDADE
Hospital Municipal Carlos Chagas	Itabira
Hospital Nossa Senhora das Dores	Itabira
MEDCENTER Hospital Dia	João Monlevade
Hospital Margarida	João Monlevade
Santa Casa Nossa Senhora das Mercês	Santa Bárbara
Hospital Municipal Waldemar das Dores	Barão de Cocais
Hospital João XXIII	Belo Horizonte



## EM SÃO GONÇALO DO RIO ABAIXO

-  **1 PRONTO ATENDIMENTO COM ESTRUTURA FÍSICA CONCLUÍDA PARA FUNCIONAMENTO COMO HOSPITAL**
-  **5 EQUIPES DO PROGRAMA SAÚDE DA FAMÍLIA COM EQUIPES DE SAÚDE BUCAL (100% DE COBERTURA)**
-  **16 UNIDADES BÁSICAS DE SAÚDE**
-  **1 CENTRO DE ESPECIALIDADES EM SAÚDE**
-  **1 CENTRO DE REABILITAÇÃO**
-  **1 CENTRO ODONTOLÓGICO DE APOIO**
-  **1 CAPS ADULTO**
-  **1 ESPAÇO DE CONVIVÊNCIA E ATENÇÃO PSICOSSOCIAL PARA CRIANÇAS E ADOLESCENTES**
-  **1 CENTRO DE ATENÇÃO MULTIPROFISSIONAL**
-  **1 FARMÁCIA BÁSICA**
-  **1 FARMÁCIA ESPECIALIZADA PARA OFERTA DE MEDICAMENTOS DESTINADOS ATENÇÃO ESPECIALIZADA**
-  **1 SETOR DE VIGILÂNCIA SANITÁRIA E EPIDEMIOLÓGICA**



# EDUCAÇÃO

## Estrutura de Educação própria e compartilhada

**12**  
estabelecimentos de Ensino



**Leis Municipais de incentivo à formação e desenvolvimento profissional**

**Escola em Tempo Integral**

- Educação Infantil: 70% do alunos
- Ensino Fundamental: 78% dos alunos

**Programa Qualifica (Parceria com o SENAI)**

- Mais de 30 cursos em áreas diversas

**SENAI**

- Unidade do SENAI com atuação desde 2014
- SENAI Lab: Laboratório com estrutura para promover a inovação e transformar a cultura dos jovens e comunidade local

**Estrutura e apoio para formação superior**

- 5 instituições em Itabira
- 3 instituições em João Monlevade

**Faculdade UNA de Itabira**

Análise e Desenvolvimento de Sistemas, Ciência da Computação, Engenharia de Produção, Fisioterapia, Gestão da Tecnologia da Informação, Medicina Veterinária, Odontologia, Pedagogia, Arquitetura e Urbanismo, Direito e Psicologia

**UNIFEI - Itabira**

Engenharia Ambiental, Engenharia de Saúde e Segurança, Engenharia de Computação, Engenharia de Controle e Automação, Engenharia Elétrica, Engenharia de Materiais, Engenharia Mecânica, Engenharia da Mobilidade, Engenharia de Produção

**UEMG - João Monlevade**

Engenharia Ambiental  
Engenharia Civil  
Engenharia de Minas  
Engenharia Mecânica  
Engenharia Metalúrgia

**UFOP - João Monlevade**

Engenharia da Produção  
Engenharia Elétrica  
Engenharia da Computação  
Sistemas de informação

**Faculdade Doctum de João Monlevade**

Administração, Arquitetura e Urbanismo, Ciências Contábeis, Direito, Engenharia Civil, Engenharia de Produção, Engenharia Elétrica, Gestão de Recursos Humanos e Psicologia





# SEGURANÇA PÚBLICA

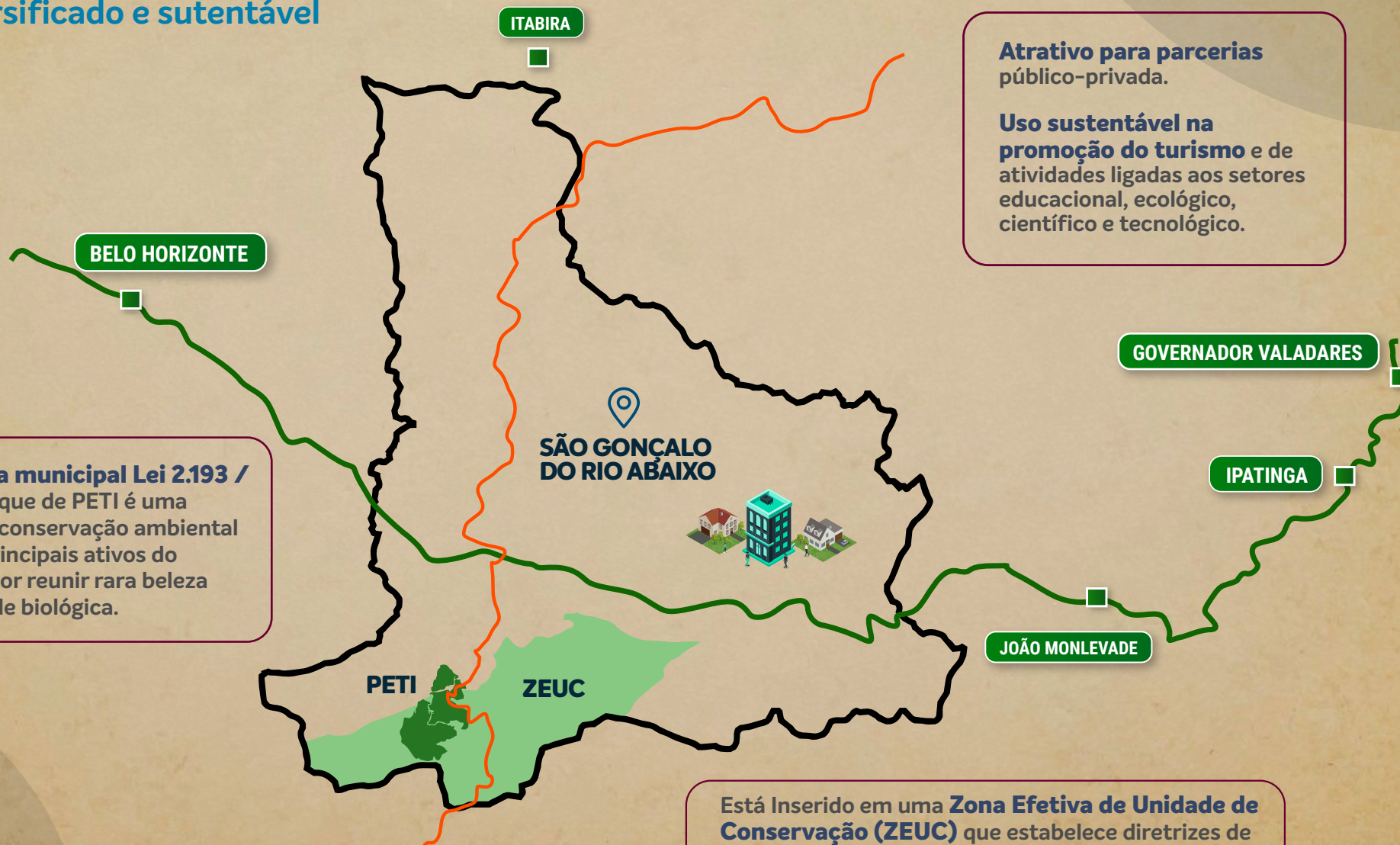
## Estrutura de Segurança





# PARQUE NATURAL MUNICIPAL DO PETI

Alternativa para o desenvolvimento diversificado e sustentável



ITABIRA

BELO HORIZONTE

GOVERNADOR VALADARES

IPATINGA

JOÃO MONLEVADE

SÃO GONÇALO DO RIO ABAIXO

Criado pela municipal Lei 2.193 / 2021, o Parque de PETI é uma unidade de conservação ambiental e um dos principais ativos do município por reunir rara beleza e diversidade biológica.

Atrativo para parcerias público-privada.

Uso sustentável na promoção do turismo e de atividades ligadas aos setores educacional, ecológico, científico e tecnológico.

Está Inserido em uma Zona Efetiva de Unidade de Conservação (ZEUC) que estabelece diretrizes de preservação, conservação e uso sustentável.



# OFERTA FUNDIÁRIA PARA O DESENVOLVIMENTO ECONÔMICO

Empreendimentos instalados e  
projetos futuros

ITABIRA

BELO HORIZONTE

GOVERNADOR VALADARES

IPATINGA

JOÃO MONLEVADE

Distritos industriais, I, II e III:  
820.000m<sup>2</sup> consolidados com  
zoneamento definido.

O município está pronto para  
receber novos negócios.  
As oportunidades para  
instalação estão nos dois  
principais eixos viários do  
município: BR381 (614.349 m<sup>2</sup>)  
e MG129 (262.605 m<sup>2</sup>),  
totalizando 876.954 m<sup>2</sup>.

## Macrozona Especial de interesse Logístico

Diretrizes e parâmetros  
urbanísticos diferenciados  
para incentivar a instalação  
de novos negócios



\* Área com rede de gás natural canalizada localizada a 22 Km de distância

## SAIBA COMO TER ACESSO ÀS POLÍTICAS PÚBLICAS

- 1 CONSELHO MUNICIPAL DE DESENVOLVIMENTO ECONÔMICO E FUNDO DE DESENVOLVIMENTO ECONÔMICO
- 2 FUNDO DE EQUALIZAÇÃO
- 3 JUROS ZERO
- 4 CONCESSÃO DE INCENTIVOS E BENEFÍCIOS FISCAIS
- 5 BANCO DE ÁREAS
- 6 DISTRITOS INDUSTRIAIS
- 7 PLANO DIRETOR
- 8 PROGRAMA PERMANENTE DE OBRAS PÚBLICAS E MELHORIAS DE ESTRUTURA VIÁRIA
- 9 LICENCIAMENTO AMBIENTAL ÁGIL
- 10 SALA MINEIRA DO EMPREENDEDOR
- 11 BOLSA TRABALHO
- 12 SÃO GONÇALO DO RIO ABAIXO QUALIFICA – SENAI
- 13 SINE
- 14 COMPRAS GOVERNAMENTAIS





# CONSELHO MUNICIPAL DE DESENVOLVIMENTO ECONÔMICO E FUNDO DE DESENVOLVIMENTO ECONÔMICO

## O que é?

O Conselho Municipal de Desenvolvimento Econômico (COMDEC) é um órgão de caráter deliberativo, composto por 4 representantes do setor produtivo e da sociedade civil e 4 representantes do setor público. Foi criado em 2011 e otimizado pela Lei 2.290, de 2023, tendo como uma de suas atribuições definir diretrizes e fiscalizar o Fundo de Desenvolvimento Econômico de São Gonçalo do Rio Abaixo (FUNDESG).

O FUNDESG tem a mesma base legal e é uma das principais políticas para promoção do desenvolvimento econômico do município. Conta com aporte de recursos para apoiar projetos de implantação, alteração, modernização, expansão e diversificação das atividades econômicas em São Gonçalo do Rio Abaixo. É administrado pela Secretaria de Desenvolvimento Econômico.

## Como funciona?

O COMDEC tem papel fundamental no acompanhamento, na fiscalização da aplicação dos recursos e na proposição de novas políticas para utilização dos recursos do FUNDESG.

O Fundo recebe aportes periódicos de até 15% da receita da CFEM e pode receber outros tipos de aportes.

Os recursos do fundo têm aplicação definida em Lei, para garantir o cumprimento de seus objetivos.

Além das aplicações em projetos e programas relacionados diretamente à economia e a setores produtivos, a legislação prevê a utilização em aquisição de terrenos e áreas para instalação de empreendimentos produtivos, edificações produtivas, obras públicas de infraestrutura, contratação de serviços estruturantes ligados ao fornecimento de energia elétrica, telecomunicações, saneamento e redes, concessão de financiamentos e subvenções e ainda em estímulos ao desenvolvimento e à diversificação econômica do município.

## Público-alvo

Definido a partir do projeto específico de aplicação de recurso do Fundo

## Mais informações

Secretaria de Desenvolvimento Econômico

 (31) 3820-1910

 desenvolvimento@saogoncalo.mg.gov.br

## 2 FUNDO DE EQUALIZAÇÃO

### O que é?

É uma das formas de aplicação dos recursos do FUNDESG que tem como objetivo dar suporte financeiro para projetos por meio do subsídio financeiro para equalização de *spread* bancário. Instituição financeira contratada pelo município executa e faz a gestão das operações financeiras.

O valor do financiamento é oportunizado pela instituição financeira, mas a empresa, quando paga a parcela devida, tem o benefício da equalização do *spread* bancário, que é suportado pelo FUNDESG.

### Como funciona?

Os interessados em acessar os recursos do Fundo deverão apresentar projeto para análise da viabilidade econômico-financeira da instituição financeira.

Havendo parecer positivo da instituição financeira, o COMDEC fará a análise do projeto seguindo as disposições da Lei 2.290, de 2023. Em caso de aprovação do COMDEC, o recurso é liberado para aplicação no projeto.

### Público-alvo

Médias e grandes empresas que queiram investir ou expandir suas atividades em São Gonçalo do Rio Abaixo.

### Mais informações

Secretaria de Desenvolvimento Econômico

 (31) 3820-1910

 [desenvolvimento@saogoncalo.mg.gov.br](mailto:desenvolvimento@saogoncalo.mg.gov.br)



## **3** JUROS ZERO

### O que é?

Política pública criada pela Lei Municipal 2.189, de 19 de Agosto de 2021, que busca facilitar o acesso ao crédito e fortalecer a rede de negócios de São Gonçalo do Rio Abaixo por meio da concessão de subsídio financeiro para pagamento de juros de financiamentos obtidos por tomadores de empréstimos ou financiamentos.

### Como funciona?

O município pagará os juros dos financiamentos diretamente à instituição financeira de atuação local conveniada por meio do Fundo de Desenvolvimento Econômico. Para manter o benefício, os tomadores devem manter os pagamentos de acordo com os prazos.

### Público-alvo

Microempreendedores individuais, microempresas, empresas de pequeno porte e produtores rurais sediados em São Gonçalo do Rio Abaixo.

### Como solicitar

O interessado deve preencher o Termo de Adesão e Compromisso ao Programa Juros Zero, na Secretaria de Desenvolvimento Econômico, e apresentar um Plano de Negócios.

### Mais informações

Secretaria de Desenvolvimento Econômico

 (31) 3820-1910

 [desenvolvimento@saogoncalo.mg.gov.br](mailto:desenvolvimento@saogoncalo.mg.gov.br)

# 4

## CONCESSÃO DE INCENTIVOS E BENEFÍCIOS FISCAIS PARA FOMENTAR A DIVERSIFICAÇÃO DA ECONOMIA

### O que é?

Pacote de incentivos fiscais e benefícios previstos na Lei Municipal 2.290, de 2023. Estão inseridas no pacote as possibilidades de: concessão de áreas, terraplanagem, construção dos acessos, isenção de IPTU, isenção de ISSQN na obra do beneficiário, desconto no ISSQN na atividade da empresa e isenção do ITBI.

### Como funciona?

As empresas têm seus projetos de investimento avaliados pela Secretaria de Desenvolvimento Econômico e pelo COMDEC, para que seja verificada a possibilidade do acesso aos benefícios seguindo os parâmetros definidos na lei e na sua regulamentação (Decreto Municipal 573, de 2023). Em caso de avaliação positiva, a empresa é informada sobre a possibilidade e o tipo de benefício que poderá ser concedido, para avançar no seu processo de instalação.

### Público-alvo

Empresas interessadas em se instalar em São Gonçalo do Rio Abaixo.

### Como solicitar

O representante da empresa deverá protocolar, junto à Secretaria de Desenvolvimento Econômico, o Formulário de Caracterização do Investimento devidamente preenchido e as documentações complementares solicitadas, como demonstrativos financeiros, demonstrativos contábeis e plano de negócios. Esses documentos servirão de base para a análise da Secretaria de Desenvolvimento Econômico. Em caso de falta de informações ou necessidade de esclarecimentos, a empresa será notificada.

### Mais informações

Secretaria de Desenvolvimento Econômico

 (31) 3820-1910

 desenvolvimento@saogoncalo.mg.gov.br





## BANCO DE ÁREAS PARA FOMENTO, E DESENVOLVIMENTO DA DIVERSIFICAÇÃO DA ECONOMIA

### O que é?

Sistema municipal que reúne áreas e/ou imóveis públicos e privados para facilitar a instalação de novos negócios em São Gonçalo do Rio Abaixo.

### Como funciona?

Os proprietários de áreas e/ou imóveis no município que estejam disponíveis para negociação realizam o cadastro dessas propriedades no banco. A Prefeitura realiza um processo de qualificação ambiental e urbanística para verificar quais imóveis realmente têm perfil para receber investimentos/negócios. Aqueles aprovados são efetivamente cadastrados no Banco de Áreas.

A própria Prefeitura pode cadastrar áreas públicas destinadas à instalação de negócios.

A Prefeitura recebe os empresários que desejam se instalar no município e identificam o perfil de área demandada. Caso haja área compatível, a Prefeitura conecta o empresário ao proprietário, para que eles realizem a negociação. A Prefeitura não participa do processo de negociação de compra/venda das áreas ou imóveis privados.

### Público-alvo


Proprietários locais que buscam dar um uso para áreas sem utilização e empresas com interesse em fazer investimentos em São Gonçalo do Rio Abaixo.

### Como acessar?

Para cadastrar uma área: preencher o formulário específico que estará disponível na Secretaria de Desenvolvimento Econômico; encaminhar formulário preenchido, memorial descritivo do imóvel, fotografia e documentações complementares, por *email*. Se houver necessidade de apresentar alguma informação adicional ou esclarecimento, a equipe da Secretaria de Desenvolvimento Econômico entrará em contato.

### Mais informações

Secretaria de Desenvolvimento Econômico

 (31) 3820-1910

 [desenvolvimento@saogoncalo.mg.gov.br](mailto:desenvolvimento@saogoncalo.mg.gov.br)

## **6** DISTritos INDUSTRIAIS

### O que é?

Áreas específicas para instalação de empresas, especialmente do setor industrial, com parâmetros urbanísticos diferenciados. Ao todo, o município conta com 3 distritos instalados ao longo da MG 129.

Já há empresas líderes em seus segmentos instaladas no município, como a SOTREQ, e há segmentos, como o alimentício, em processo de consolidação por meio de pequenas indústrias.

Ainda há lotes disponíveis nos distritos para empresas que tenham perfil aderente à estratégia de diversificação econômica do município.

O Programa Permanente de Obras Públicas contribui para a manutenção e a melhoria da infraestrutura dos distritos.

### Mais informações

Secretaria de Desenvolvimento Econômico

 (31) 3820-1910

 [desenvolvimento@saogoncalo.mg.gov.br](mailto:desenvolvimento@saogoncalo.mg.gov.br)





# PLANO DIRETOR ORIENTADO PARA O DESENVOLVIMENTO ECONÔMICO

## O que é?

Instituído pela Lei Complementar 2.280, de 11 de setembro de 2023, o Plano Diretor de São Gonçalo do Rio Abaixo possui elementos que convergem para a estratégia de diversificação econômica do município.

Além de potencializar os distritos industriais já existentes ao longo da MG 129, o plano apresenta Macrozonas Especiais de Interesses Logísticos ao longo dos principais eixos viários que cruzam a cidade. Assim, o município fortalece o aspecto logístico, um dos seus principais diferenciais competitivos, e garante aos investidores segurança jurídica para identificar no território os espaços mais adequados para instalarem os seus negócios.

Está prevista no Plano Diretor a transformação de uma das Zonas Especiais de Interesse Logístico ao longo da BR 381 em uma Zona de Processamento de Exportação (ZPE), para torná-la uma área de livre comércio com o exterior.

## Mais informações

Secretaria de Planejamento

 (31) 3820-1800

 planejamento@saogoncalo.mg.gov.br

# 8

## PROGRAMA PERMANENTE DE OBRAS PÚBLICAS E MELHORIAS DE ESTRUTURA VIÁRIA

### O que é?

Programa que consolida os investimentos da Prefeitura para otimizar a infraestrutura de São Gonçalo do Rio Abaixo e criar condições mais adequadas para receber negócios. Ao todo, são 188 projetos, sendo que 70 foram concluídos em 2023.

O principal foco do programa é melhorar a estrutura logística e as conexões internas com os principais eixos viários que passam pelo município (BR 381 e MG 431). Além disso, há obra de contenção, drenagem, extensão de rede, pavimentação, calçamento e reformas.

O trevo na BR 381 facilitará o acesso à rodovia e criará um vetor de negócios para o município. Além disso, há diversas intervenções para asfaltamento e ampliação de vias locais.

### Mais informações

Secretaria de Obras

 (31) 3820-1889

 obras@saogoncalo.mg.gov.br



# 9 LICENCIAMENTO AMBIENTAL ÁGIL

## O que é?

O município assumiu a competência de realizar o licenciamento ambiental de atividades que tenham classes e impactos restritos ao próprio município.

## Como funciona?


Os processos de licenciamento ambiental de atividades previstas no anexo único da DN do COPAM nº 213/2017 poderão ter todo seu trâmite administrativo realizado no âmbito municipal. Assim, os processos não precisam entrar na fila de análise do Governo do Estado, que recebe processos de todos os outros municípios, e ganha-se mais agilidade na análise.

## Público-alvo

Empreendimentos e projetos com atividades enquadradas até a classe 4 no anexo único da Deliberação Normativa do COPAM nº 213/2017.

## Mais informações

Secretaria de Meio Ambiente

 (31) 38201911

 meioambiente@saogoncalo.mg.gov.br

# **10** SALA MINEIRA DO EMPREENDEDOR

## O que é?

A Sala Mineira do Empreendedor é um *hub* de serviços para melhorar e simplificar o ambiente de negócios local. Em um único espaço, o empreendedor poderá encontrar suporte para formalização, orientações para implementar e gerir seu negócio, orientações sobre empreendedorismo, Posto de Atendimento Virtual da Receita Federal (PAV) e Serviço Integrado de Administração Tributária (SIAT). Essa estrutura é resultado de parceria com o SEBRAE Minas e com a JUCEMG, o que faz com que São Gonçalo do Rio Abaixo esteja integrado à REDESIM.

## Como funciona e como acessar?

Os atendimentos são realizados presencialmente, na Secretaria de Desenvolvimento Econômico, mas é importante agendar o atendimento de forma prévia, por telefone.

A Sala Mineira do Empreendedor está integrada ao Prospera+ e serve como conexão entre a empresa atendida e as opções de incentivo e fomento do município.


## Público-alvo

Empreendedores interessados em investir no município, pessoas em busca de suporte para formalização dos seus negócios e empresas já instaladas no município.

## Mais informações

Secretaria de Desenvolvimento Econômico

 (31) 3820-1910

 [desenvolvimento@saogoncalo.mg.gov.br](mailto:desenvolvimento@saogoncalo.mg.gov.br)



# 11 **BOLSA TRABALHO**

## O que é?

O Bolsa Trabalho é um projeto criado pela Lei Municipal 2.294, de 16 de novembro de 2023, que incentiva a geração de emprego e renda, especialmente para jovens em busca do primeiro emprego e para trabalhadores desempregados com dificuldade para ingressar no mercado de trabalho por falta de experiência.

Ao mesmo tempo, auxilia as empresas no desenvolvimento humano e profissional e contribui para a redução de *turnover* nas empresas.

## Como funciona?

O Programa consiste no pagamento ao empregador de até 1 salário mínimo nacional vigente por um período de 4 meses. Após esse período, o empregador deve manter a vaga aberta por pelo menos mais 8 meses. Além disso, o empregador deverá comprovar que proporcionou aos candidatos contratados oportunidades de qualificação e desenvolvimento profissional e a manutenção do quadro de pessoal.

A empresa pode indicar seus candidatos desde que eles residam no município há pelo menos 3 anos. A unidade local do SINE é parceira do projeto e auxilia na triagem de candidatos.

## Público-alvo

Empresas sediadas em São Gonçalo do Rio Abaixo. Não há restrições conforme tempo de abertura ou porte da empresa.

## Como solicitar

A empresa interessada deve reunir documentos da própria instituição e apresentá-los à Secretaria de Desenvolvimento Econômico. A empresa deverá se cadastrar no SINE, se ainda não for cadastrada, e avançar com o processo de registro da vaga. Os candidatos indicados também deverão ser cadastrados no SINE. Ao final do processo, será assinado um Termo de Compromisso com a Prefeitura, para formalizar o acesso ao benefício.

## Mais informações

Secretaria de Desenvolvimento Econômico

 (31) 3820-1928/ 3820-1910.

 bolsatrabalho@saogoncalo.mg.gov.br

# **SÃO GONÇALO DO RIO ABAIXO QUALIFICA/SENAI**

## O que é e como funciona?

Projeto lançado em 2023 para ampliar a capacidade de oferta de mão de obra local, com formação profissional e técnica para atender diversos setores da economia.

Os jovens serão qualificados em Trilhas de Conhecimento nas áreas de Tecnologia da Informação, Metalmeccânica, Alimentos, Empreendedorismo e Gestão e Tecnologias da Indústria 4.0. Cada trilha conta com cursos nas modalidades Iniciação Profissional, Aperfeiçoamento Profissional, Qualificação Profissional, além dos técnicos.

Serão ofertadas 700 vagas por meio de 33 turmas, em 29 cursos diferentes.

Os cursos são executados por meio de parceria da Prefeitura com a unidade local do Serviço Nacional de Aprendizagem Industrial (SENAI), que já tem 10 anos de funcionamento.

A unidade ainda oferta o SENAI LAB, que é um laboratório com estrutura para promover a inovação e transformar a cultura dos jovens e da comunidade local.

## Mais informações

Secretaria de Desenvolvimento Econômico

 (31)3820-1910

 desenvolvimento@saogoncalo.mg.gov.br

SENAI São Gonçalo do Rio Abaixo

CFP José Fernando Coura

 (31) 3833-5753



# 13 SINE

## O que é?

O município conta com uma unidade local do SINE que auxilia as empresas na busca por profissionais. O SINE conta com um amplo cadastro de trabalhadores à procura de oportunidades e, com suportes local e presencial, pode facilitar ainda mais a vida de empresas que venham a se instalar em São Gonçalo do Rio Abaixo.

## Como funciona?

Os empregadores podem se cadastrar na unidade local do SINE, por meio do Portal Emprega Brasil – Empregador, ou ainda pelo app SINE Fácil Empregador.

Após efetuar o cadastro, os empregadores poderão buscar e selecionar candidatos, bem como cadastrar e administrar suas vagas e processos seletivos.

## Público-alvo

A unidade local do SINE busca fazer a interface entre empresas locais que procuram profissionais no mercado e cidadãos de São Gonçalo do Rio Abaixo que estejam em busca de oportunidades de trabalho.

## Mais informações

SINE - São Gonçalo do Rio Abaixo

 (31) 3820-1885

# 14 **COMPRAS GOVERNAMENTAIS**

## O que é?

Iniciativa do município para fortalecer as relações comerciais com empresas sediadas em São Gonçalo do Rio Abaixo, transformando a Prefeitura em um potencial parceiro de negócios.

## Como funciona e como acessar?

O município trabalha de forma ativa no compartilhamento de informações sobre os processos licitatórios que organiza ou de que participa. Nesses processos, o *e-mail* é o principal canal de comunicação. As empresas que manifestam interesse na participação nos processos têm suporte para tirar dúvidas sobre o edital e para conseguir organizar a documentação.

Além disso, são realizadas qualificações periódicas para orientar empreendedores locais sobre como participar de processos licitatórios da Prefeitura.

## Público-alvo

Empresas sediadas em São Gonçalo do Rio Abaixo.

## Como solicitar

Agendar atendimento na Secretaria de Desenvolvimento Econômico, para atualizar o cadastro ou tirar dúvidas.

## Mais informações

Secretaria de Desenvolvimento Econômico

 (31) 3820-1910

 [desenvolvimento@saogoncalo.mg.gov.br](mailto:desenvolvimento@saogoncalo.mg.gov.br)



**Prefeitura Municipal de São Gonçalo do Rio Abaixo/MG**  
Instituto de Estudos Pró-Cidadania (PRÓ-CITTÀ)

**Raimundo Nonato de Barcelos**  
Prefeito Municipal

**Leandro Amora de Castro**  
Vice-prefeito

**Maria Inês de Araújo Moreira**  
Secretária de Desenvolvimento Econômico

Coordenação do Programa de Desenvolvimento Econômico

**Waldir Salvador de Oliveira**  
**Rogério de Souza Moreira**

Apoio técnico

**Luciana Portela Mourão**  
**Bianca Pereira Ramos**  
**Maximiliano Silva Baeta Fortes**  
**Oscar de Souza Moreira**  
**Wallace Rodrigo S. Oliveira**

Projeto gráfico e diagramação:  
**Sabrina Beckler**

Jornalista responsável:  
**Sabrina Beckler (MTB 12952/MG)**

São Gonçalo do Rio Abaixo

**Prospera+**

Programa de Diversificação Econômica



Rua Henriqueta Rubim, 27 - Centro

São Gonçalo do Rio Abaixo

CEP 35.935-000

[www.saogoncalo.mg.gov.br](http://www.saogoncalo.mg.gov.br)

Apoio:



PREFEITURA  
SÃO GONÇALO  
DO RIO ABAIXO

APOIO:



35  
Anos

ASSOCIAÇÃO  
DOS MUNICÍPIOS  
MINERADORES  
DE MINAS GERAIS  
E DO BRASIL



IBRAM  
MINERAÇÃO DO BRASIL